

Dinner in Paris

Le combat des  Chefs

C'est le coup de feu en cuisine !

Sur la place parisienne, la concurrence entre les restaurants ne faiblit pas et l'animosité est montée d'un cran : vol d'ingrédients, nuisances sonores, dégradation de terrasses... Sur cette place en perpétuelle ébullition, vous pourrez compter sur votre food truck pour étendre votre influence et surprendre vos adversaires. Désormais, tous les coups sont permis pour devenir le meilleur restaurateur de Paris !

MATÉRIEL



4 FOOD TRUCKS

4 CARTES FOOD TRUCK



24 CARTES PIGEON

24 CARTES OBJECTIF



6 CARTES MAJORITÉ

16 TUILES PROPRIÉTÉ
FOOD TRUCK (4 par couleur)



4 TUILES BOUCHE DE MÉTRO

8 TUILES EFFET PIGEON

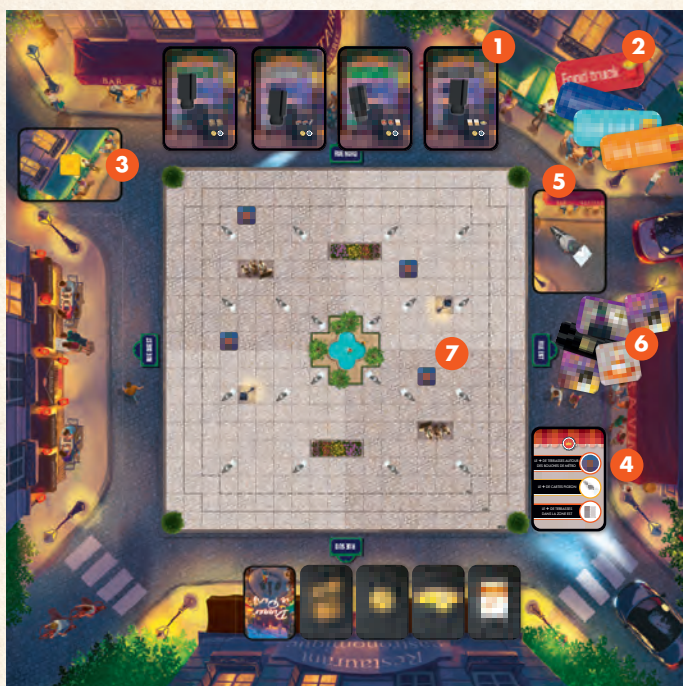


APERÇU

L'extension *Dinner in Paris : Le combat des Chefs* apporte son lot de nouveautés pour pimenter vos parties. De nouvelles cartes Pigeon viennent augmenter l'interaction entre les joueurs et un type de restaurant inédit, le food truck, fait son apparition pour vous permettre de pouvoir toujours surprendre vos adversaires !


Saupoudrez le tout de nouvelles cartes Majorité et Objectif et assistez à l'arrivée du métro parisien avec les bouches de métro, un nouveau type de décor qui offre un démarrage asymétrique à chaque partie. La course pour devenir le meilleur restaurateur de Paris n'aura jamais été aussi explosive !

MISE EN PLACE



La mise en place de l'extension se déroule selon les règles habituelles de *Dinner in Paris*, à l'exception des adaptations suivantes :

- 1 Placez les cartes Food truck sur le plateau, côté « Rue Nord », et posez un food truck sur chacune de ces cartes.
- 2 Chaque joueur récupère, en plus des tuiles Propriété habituelles, les 4 tuiles Propriété Food truck de sa couleur.
- 3 Mélangez les cartes Objectif de l'extension avec celles du jeu de base et placez la pioche sur l'emplacement dédié sur le plateau.

- 4 Sélectionnez aléatoirement une carte Majorité de l'extension et placez-la face visible sur l'emplacement dédié du plateau. Le reste des cartes est remis dans la boîte.
 Vous pouvez également jouer avec les cartes Majorité du jeu de base. Cependant, le contenu de l'extension sera moins exploité.
- 5 Choisissez un menu ci-dessous et mélangez les cartes Pigeon indiquées, puis placez-les face cachée sur l'emplacement dédié du plateau.

MENUS

Nous vous proposons ci-dessous 3 expériences de jeu différentes. Choisissez celle qui vous convient et n'hésitez pas à tester les autres lors d'une prochaine partie !

* MENU DOUX

Gardez les 24 cartes Pigeon du jeu de base et ajoutez-y les 24 nouvelles cartes Pigeon – pour une expérience de jeu équilibrée.

* MENU RELEVÉ

Retirez deux exemplaires de chaque carte Pigeon du jeu de base et ajoutez-y les 24 nouvelles cartes Pigeon – pour une partie rehaussée à souhait !

* MENU EXPLOSIF

Jouez uniquement avec les 24 nouvelles cartes Pigeon – gardez une bouteille de lait près de vous, la partie risque d'être volcanique !

- 6 Placez les tuiles Effet Pigeon à côté de la pile de cartes Pigeon.
- 7 Enfin, avant de choisir et de regarder leurs cartes Objectif et Ressource de départ, les joueurs placent les 4 tuiles Bouche de métro sur le plateau central, en respectant les modalités indiquées ci-dessous.

ORDRE DE POSE

En commençant par le joueur à droite du premier joueur, et dans l'ordre anti-horaire, chacun pose une tuile Bouche de métro sur la case de son choix du plateau principal. En fonction du nombre de joueurs, certains joueurs seront amenés à poser plusieurs tuiles.

RÈGLES DE POSE

- Chaque tuile Bouche de métro doit être placée dans un quartier différent : Nord-Ouest, Nord-Est, Sud-Est, Sud-Ouest.
- Une tuile Bouche de métro ne peut être ni placée sur une case Pigeon, ni sur un élément de décor, ni sur la ligne de construction réservée aux restaurants.

LES FOOD TRUCKS



Il existe 4 food trucks uniques, correspondant chacun à un type de restaurants :
Friterie, Crêperie, Pizzeria et Fruits de mer.

Outre les règles de positionnement différentes décrites ci-dessous, les food trucks fonctionnent comme les autres restaurants. Les joueurs peuvent choisir d'y développer leurs terrasses et ils sont pris en compte dans le décompte du nombre de restaurants pour déclencher la fin de partie.

En revanche, les food trucks ne rapportent aucun revenu permanent et systématiquement moins de points de victoire que les restaurants correspondants.

OUVRIRE UN FOOD TRUCK

Lors de l'action « Ouvrir un restaurant », le joueur peut choisir d'ouvrir un food truck. Pour cela, il doit posséder un revenu permanent minimum de 5 puis défausser les ingrédients nécessaires à son ouverture, indiqués sur la carte Food truck.



Le joueur prend alors le food truck et la carte associée, puis il positionne le food truck sur la place en respectant les règles de positionnement.

RÈGLES DE POSITIONNEMENT

Les food trucks peuvent être positionnés n'importe où sur le plateau sauf :

- Sur la ligne de construction réservée aux restaurants ;
- Sur une case Pigeon ;
- Adjacent orthogonalement à un autre restaurant.

⚠ Un food truck peut tout à fait être positionné adjacent à une terrasse adverse, à un élément de décor ou à un autre food truck.

Enfin, le joueur pose sur le toit du food truck la tuile Propriété de sa couleur avec le logo du food truck concerné.

- ⚠ Chaque joueur peut ouvrir uniquement un seul food truck, sauf lors d'une partie à deux joueurs où chaque joueur peut en ouvrir deux.
- ⚠ Si un food truck est ouvert par un joueur, ce food truck n'est plus disponible pour les autres joueurs.

CONSTRUIRE DES TERRASSES SUR UN FOOD TRUCK


Si le joueur souhaite construire une ou plusieurs terrasses sur un food truck, il doit les prendre dans la réserve correspondante à la catégorie du restaurant associé (1^{ère} catégorie pour le food truck Friterie, 2^{ème} catégorie pour les food trucks Crêperie, Pizzeria et Fruits de mer.)

Les règles de pose des terrasses de food truck sont en tout point identiques à celles des restaurants. Comme pour les autres restaurants, il ne peut y avoir **qu'un seul départ de terrasses** depuis votre food truck.




CARTES PIGEON

Les différents types de cartes Pigeon (chaque carte étant présente en 2 exemplaires) :


 Le joueur applique l'action tout de suite :

● Contrôle d'hygiène

Fermez un restaurant adverse. Le joueur ciblé ne peut plus y construire de terrasses durant son prochain tour, sauf s'il paye . Si le joueur visé décide de payer l'amende de 2, il réduit immédiatement de 2 son revenu, seulement pour le prochain tour. S'il décide de ne pas payer l'amende, la tuile Contrôle d'hygiène est placée sur le toit du restaurant visé pour rappeler au joueur qu'il ne pourra pas construire de terrasses sur celui-ci au prochain tour.



● Fiente de pigeons

Un adversaire de votre choix voit ses terrasses salies par les pigeons : il réduit son revenu de  pour son prochain tour uniquement

Posez la tuile Fiente de pigeons au-dessus de la jauge de revenu du joueur visé. Celui-ci réduit immédiatement de 1 son revenu pour le prochain tour uniquement.



● Aliment avarié

Défaussez aléatoirement une carte Ressource adverse

● Client mécontent

Choisissez un restaurant adverse : son propriétaire doit se défausser d'un des ingrédients ayant permis de l'ouvrir, ou se voir retirer une terrasse de votre choix

La terrasse enlevée ne peut provenir que du restaurant initialement visé. Elle est défaussée et remise dans la boîte de jeu : elle ne revient pas dans la réserve de terrasses du joueur. Si le joueur adverse a joué les cartes Pigeon Serveur zélé ou Expansion agressive, vous pouvez choisir d'enlever le serveur ou la terrasse isolée.

⚠ *On ne peut jamais couper le lien d'une zone de terrasses avec le restaurant auquel elle appartient.*

● Travaux

Posez le cône de travaux sur la place pour gêner vos adversaires



La tuile Cône de travaux bloque pour le restant de la partie une case du plateau. Vos adversaires et vous-mêmes serez obligés de la contourner pour développer vos terrasses.

Une tuile Cône de travaux ne peut être ni placée sur une case Pigeon, ni sur une case Décor, ni sur la ligne de construction réservée aux restaurants.



Le joueur conserve la carte et peut l'utiliser une seule fois lors d'un prochain tour :

● Chapardeur

Vous pouvez échanger une de vos cartes Ressource avec une carte adverse choisie au hasard

● Critique gastronomique

Choisissez un de vos restaurants : en défaussant deux ingrédients ayant permis de l'ouvrir, obtenez 1 de revenu permanent supplémentaire. Choisissez un restaurant que vous avez déjà ouvert et défaussez deux ingrédients parmi ceux ayant permis de l'ouvrir. Augmentez ensuite votre revenu permanent de 1 sur la jauge de revenu.

Exemple : Pour jouer la carte Critique gastronomique sur une Crêperie, vous devez soit défausser une farine et un fromage, soit deux farines.

● Fermeture tardive

Vous pouvez jouer une action supplémentaire lors de votre tour

● Trop bon pour être jeté

Si vous réalisez l'action « Piocher une carte Ressource », vous pouvez piocher une carte parmi les 5 dernières cartes de la défausse

Cette carte vous permet de regarder les 5 dernières cartes de la défausse et d'en piocher une. Vous ne pouvez pas vous raviser et choisir de ne finalement pas utiliser cette carte après avoir vu les 5 dernières cartes de la défausse : vous devrez impérativement en choisir une.

● Expansion agressive

Vous pouvez construire une terrasse non adjacente aux autres, à une distance maximum de 5 cases

Vous pouvez jouer cette carte au cours de l'action « Construire des terrasses » et décider de construire une des terrasses d'un de vos restaurants à une distance de 5 cases maximum des autres terrasses de ce même restaurant (il vous faudra donc poser au maximum 4 terrasses pour la rejoindre).

Vous devez payer le coût de cette terrasse normalement et respecter les règles de pose des terrasses, excepté la distance autorisée.

Cette terrasse peut être reliée plus tard dans la partie aux terrasses de n'importe lequel de vos restaurants.

Si vous ne parvenez pas à la relier avant la fin de la partie, elle ne compte pas dans les objectifs ou les majorités.



● Serveur zélé

Vous pouvez poser le serveur sur une case adjacente à l'une de vos terrasses. Il vous permet de bloquer une case et de vous l'accaparer plus tard

La tuile Serveur suit les mêmes règles de pose qu'une terrasse : elle doit être posée à côté d'une de vos terrasses de manière orthogonale, et ne peut pas être directement orthogonale à une terrasse adverse. La tuile Serveur n'est pas considérée comme une terrasse et ne compte pas pour les objectifs et majorités.

Lors de l'action « Construire des terrasses », vous pouvez décider de retirer votre serveur et de le remplacer par une terrasse dont vous aurez payé le coût depuis la réserve de terrasses correspondante. Dans ce cas-là, la tuile Serveur est défaussée dans la boîte du jeu.



● Vigile

Vous pouvez utiliser cette carte pour annuler les effets néfastes d'une carte Pigeon adverse à votre rencontre

Toutes les cartes Pigeon dites « à effets néfastes » sont celles qui visent directement un autre joueur. Vous devez jouer cette carte juste après avoir été visé par un autre joueur, sans attendre votre tour.

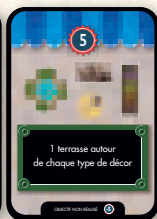
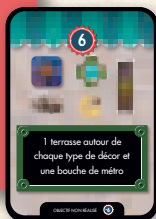
Exemple : Si vous êtes visé par la carte Vous pouvez poser des terrasses adjacentes à celles des autres joueurs et recouvrir jusqu'à 2 terrasses, vous pouvez immédiatement jouer la carte Vigile pour ne pas en subir les effets.

Si l'effet d'une carte adverse se voit annulé, la carte est immédiatement défaussée : l'adversaire ne peut pas choisir de cibler un autre joueur.

CARTES OBJECTIF

Les nouvelles cartes Objectif intègrent les éléments de l'extension comme les bouches de métro et les food trucks.

⚠️ Lorsqu'une carte Objectif désigne un « décor », il s'agit uniquement des éléments imprimés sur le plateau de jeu central. Les bouches de métro n'en font pas partie, sauf mention supplémentaire.



CARTES MAJORITÉ

Les nouvelles cartes Majorité intègrent les tuiles Bouche de métro. Nous recommandons d'utiliser en priorité ces cartes pour profiter pleinement de l'extension.



FIN DE PARTIE ET DÉCOMPTE DE POINTS

Les conditions de fin de partie sont identiques à celles du jeu de base. Rappel : les food trucks sont comptabilisés dans le décompte du nombre de restaurants, qui est l'une des conditions de fin de partie. Le décompte de points est également identique à celui du jeu de base. Les joueurs ajoutent les points de victoire de leur food truck (le cas échéant) au total des points de victoire de leurs autres restaurants.

Le joueur qui a accumulé le plus de points de victoire remporte la partie !

En cas d'égalité, c'est le joueur qui a posé le plus de terrasses qui l'emporte.

CRÉDITS :

Auteurs : Les Trolls Associés

Illustrations : Alain Boyer

Graphisme : Eliott Riva et Fabrice Del Rio Ruiz

Développement : Funnyfox

Suivez-nous sur



Funnyfoxgames



© 2021 Funnyfox
Une marque de Hachette Livre
Tous droits réservés
21 rue du Montparnasse 75006, Paris, France.
www.funnyfox.fr