



Dávid Turczí
Vangelis Bagiartakis

Grâce à votre dévouement, votre professionnalisme et votre dur labeur, le restaurant dont vous avez hérité se porte à merveille, accueillant des chefs de renom et ravissant les plus fins gourmets !

Mais plus votre notoriété grandit, plus votre clientèle devient exigeante. Il est donc impératif de vous adapter à leurs demandes en vous lançant dans l'Art de la Pâtisserie.

Serez-vous à la hauteur de votre réputation et arriverez-vous à satisfaire les papilles des clients grâce à vos somptueux desserts ?



I. MATÉRIEL DE JEU

42 cartes



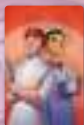
30

Commande



8

Spécialiste



1

Objectif



2

Prestige



1

Amélioration

1 livre de règles



4 extensions de plateau individuel



24 pions Ingrédient



12 Crème



12 Fruit

12 cubes Épice



12 Bruns

30 pions Boule de glace



6 blancs



6 roses



6 verts



6 bruns

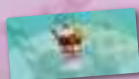


6 jaunes

1 sablier Spécialiste



32 tuiles



20 Commande
Glace



6
Coupe



4
Spécialiste



1

Vérouillé



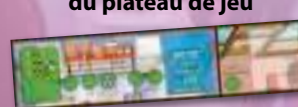
1 Action

indisponible

1 Congélateur



1 extension du plateau de jeu





2. DESCRIPTION DU MATÉRIEL DE JEU

Carte Commande Dessert



Symbole de l'extension

Temps de congélation requis

Boules de glace requises

Indicateur de Commande Dessert

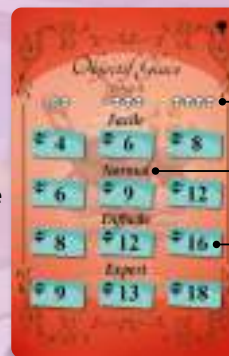
Carte Spécialiste



Nom

Effet de l'action améliorée

Carte Objectif Glace



Nombre de joueurs

Niveau de difficulté

Nombre de tuiles Commande Glace requises

Tuile Commande Glace

Symbole Glace

Boules de glace requises

Prestige gagné

Argent gagné



Extension de plateau individuel



Temps de congélation



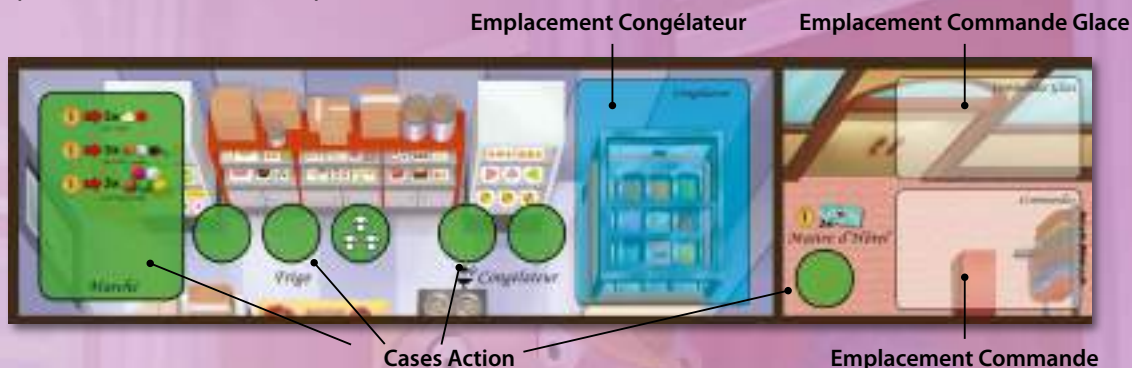
Congélateur 3D

Le Congélateur est utilisé pour conserver les boules de glace. Avant votre première partie, assemblez-le en suivant l'illustration ci-dessous :



Extension du plateau de jeu

L'extension du plateau de jeu est composée de 4 zones : Marché, Frigo, Congélateur et Maître d'Hôtel. Chaque zone contient une ou plusieurs cases Action.





Boules de glace

Les pions arrondis représentent des boules de glace de différents parfums.

-  **Blanc** : Vanille ou Cookies.
-  **Brun** : Chocolat ou Moka.
-  **Rose** : Fraise ou Framboise.
-  **Jaune** : Citron ou Banane.
-  **Vert** : Pistache ou Menthe.


Ingrédients

Les pions Ingrédient représentent les aliments utilisés en pâtisserie.

-  **Crème** : crème fouettée, crème pâtissière, beurre...
-  **Fruit** : fraise, cerise, banane, pomme, abricot...

Épices

Les cubes bruns sont des garnitures de dessert, ils font partie des **Épices ordinaires**.

-  **Brun** : pépites de chocolat ou de noisette, caramel...



3. MISE EN PLACE

Pour jouer avec l'extension, ajoutez les étapes suivantes lors de la mise en place :

1 Placez l'extension du **plateau de jeu** à côté de celui du jeu de base.

2 Placez le sablier **Spécialiste** à côté du plateau de jeu.

3 Placez une tuile **Verrouillé** sur une case Action **Frigo**. À un ou deux joueurs, placez également une tuile **Action indisponible** sur une autre case Action **Frigo**.

4 Placez 2 **sous** supplémentaires dans le **Bureau**.

5 Placez près du **Bureau** les 5 cartes **Amélioration**, face visible. Avec l'extension, toutes les améliorations sont disponibles dès le début de la partie.

6 Donnez à chaque joueur une **extension de plateau individuel**. Glissez-la sous votre plateau individuel comme illustré ci-contre.



7 Triez et placez les nouveaux pions **Ingrédient**, **Épice** et **Boule de glace** à la portée de tous.

8 Placez la carte **Objectif Glace** à côté de la carte Objectif choisie. En plus des conditions de victoire de l'objectif, vous devez atteindre le nombre de tuiles **Commande Glace** indiqué.

9 Mélangez les tuiles **Commande Glace** et empilez-les, face cachée, sur l'emplacement Commande Glace.

10 Mélangez les cartes **Commande Dessert** avec les cartes Commande du jeu de base et placez-les, face cachée, sur l'emplacement Commande.

11 Ajoutez dans le sac à épices autant de **cubes bruns** qu'il n'y a de cubes blancs, verts ou noirs (soit 1, 2 ou 3).



- 12 Placez le **Congélateur** sur son emplacement et remplissez-le de pions **Boule de glace** en fonction du nombre de joueurs :

					
1-2 joueurs	1	1	1	1	1
3 joueurs	2	2	2	2	2
4 joueurs	3	3	3	3	3

Ensuite, n'oubliez pas refermer le Congélateur !



- 13 Ajoutez dans chaque zone **Réserve** autant de pions **Crème** et **Fruit** qu'il n'y a de pions **Salade**, **Pâte**, **Fromage** ou **Pain** (soit 2 ou 3).



- 14 Ajoutez dans le **Vaisselle** autant de tuiles **Coupe** qu'il n'y a de tuiles **Assiette** I, II ou III (soit 2, 3 ou 4). Ajoutez une tuile **Coupe** dans l'**Évier** et une autre avec les assiettes près du **Bureau**.



- 15 Mélangez les cartes **Spécialiste** et piochez-en 3. Placez-les, face visible, à côté du plateau afin que tous les joueurs puissent les voir. Placez une tuile **Spécialiste** sur chaque zone Action correspondante du plateau (voir **Spécialiste** page 11).



- 16 Mélangez les 2 nouvelles cartes **Prestige** avec les cartes du jeu de base.



4. NOUVELLES ACTIONS

Maître d'Hôtel

Accueillez les nouveaux clients et suggérez-leur une coupe de glace en dessert.

L'extension du plateau de jeu ajoute une seconde case Action **Maître d'Hôtel**, et une troisième action :

- **Proposer une coupe de glace** : gagnez 1 sou et piochez 2 tuiles Commande Glace. Placez-les immédiatement, comme illustré ci-dessous, sur deux cartes Commande disponibles sur le plateau. Vous devez pouvoir placer les deux tuiles Commande Glace : s'il n'y a pas au moins deux cartes Commande disponibles, cette action ne peut pas être jouée. Pour qu'une carte Commande soit disponible, elle doit remplir deux conditions :

- ne pas déjà contenir une tuile Commande Glace.
- ne pas être composée de deux plats.



Une tuile Commande Glace ne peut jamais être posée sur une carte Commande Dessert.

La glace fait maintenant partie de la Commande et doit être servie en même temps que le plat, sinon la Commande ne sera pas considérée comme terminée.

Notez que vous pouvez utiliser n'importe quelle case **Maître d'Hôtel** disponible (située sur le plateau principal ou sur son extension) pour jouer une des 3 actions possibles (**Accueillir des nouveaux clients**, **Faire des suggestions** ou **Proposer une coupe de glace**).

Congélateur

Ouvrez le congélateur et choisissez vos parfums de glace.



L'action **Congélateur** vous permet de prendre des boules de glace du congélateur et de les placer sur les plats que vous préparez. Les boules de glace sont utilisées dans deux cas :

- **Commande Dessert** : certaines cartes Commande Dessert requièrent des boules de glace, ce sont des desserts glacés. Pour ceux-ci, vous devez d'abord finaliser la préparation (ingrédients, épices, cuisson et réfrigération) avant de pouvoir placer les boules de glace requises sur l'assiette de la commande.

Lors de la vérification des commandes (phase Maintenance), si une commande dessert est correctement préparée, vous recevez les récompenses de la commande comme dans le jeu de base.

Par contre, si une assiette contenant au moins 1 pion Boule de glace ne peut être servie, la glace fond : l'assiette et son contenu doivent être défaussés, vous perdez 1 point de Prestige et la commande doit être recommencée à la manche suivante. S'il n'y a pas encore ou s'il ne doit pas y avoir de glace dans l'assiette, les règles de vérification du jeu de base sont d'application.

- **Commande Glace** : les tuiles Commande Glace placées sur des cartes Commande (voir Maître d'Hôtel) sont des demandes supplémentaires faites par les clients, ce sont des coupes de glace.

Quand vous prenez une de ces commandes (action Serveur), prenez une tuile Coupe pour cette partie de la commande. Si aucune tuile Coupe n'est disponible, vous pouvez prendre une assiette de taille I à la place.

La tuile est placée sur la première ligne de votre plateau individuel comme les assiettes. Les coupes de glace ne sont ni sujettes à la cuisson ni à la réfrigération.



Lors de la vérification des commandes (phase Maintenance), si la commande est correctement préparée (plat et coupe de glace), vous recevez les récompenses de la tuile Commande Glace en plus de celles de la carte Commande.

Par contre, si une coupe contenant au moins 1 pion Boule de glace ne peut être servie, la glace fond : la coupe et son contenu sont défaussés. Cette partie de la commande doit être recommencée à la manche suivante. Le plat principal est indépendant et suit les règles de vérification du jeu de base. Si la commande entière ne peut être servie, vous perdez 1 point de Prestige.

Objectif Glace : en fin de partie, comptez le nombre de tuiles Commande Glace réussies. Pour gagner, en plus des conditions de victoire de la carte Objectif choisie, vous devez avoir au moins autant de tuiles qu'indiqué sur la carte Objectif Glace. Les cartes Commande Dessert contenant de la glace ne comptent pas pour l'Objectif Glace.

NOTE IMPORTANTE : pour prendre des boules de glace dans le Congélateur, vous devez d'abord soulever son couvercle. Ensuite, après avoir pris les boules requises, vous devez replacer le couvercle sur le Congélateur.

À n'importe quel moment du jeu, si le Congélateur est laissé **sans couvercle** alors que personne n'est en train de jouer l'action Congélateur, **toute la glace fond**. Retirez tous les pions Boule de glace du Congélateur et remplacez le couvercle par-dessus.

Frigo

Placez votre dessert dans le frigo afin de le servir bien frais.

Certains desserts requièrent une réfrigération. Ceci est indiqué par le symbole Temps de réfrigération (❄️) sur les cartes Commande Dessert. Vous effectuez la réfrigération avec l'action Frigo.

Lorsque vous jouez cette action, choisissez une assiette de votre plateau individuel et déplacez-la d'une colonne vers la gauche (sur l'extension du plateau individuel). Pour terminer la réfrigération d'un dessert, il faut utiliser l'action Frigo autant de fois qu'indiqué sur la carte Commande. L'action Frigo ne permet de déplacer qu'une seule assiette d'une seule colonne.



Lorsqu'une assiette est déplacée sur l'extension du plateau individuel, elle reste sur sa ligne et vous ne pouvez plus y ajouter d'ingrédient et d'épice. Vous ne pouvez donc plus jouer les actions Fourneaux, Réserve et Épices sur cette assiette. En d'autres termes, **l'action Frigo doit être effectuée seulement après avoir mis tous les ingrédients, les épices, et terminé la cuisson du plat.**

Lors de la vérification des commandes (phase Maintenance), si vous réalisez que vous avez réfrigéré un plat sans en avoir terminé la cuisson ou sans avoir mis tous les ingrédients et épices, alors le plat est raté : l'assiette et son contenu doivent être défaussés, vous perdez 1 point de Prestige et la commande doit être recommencée à la manche suivante.

Marché

De nouveaux ingrédients sont nécessaires à la préparation des nouvelles recettes.

Si vous jouez avec l'extension, l'action Marché vous permet d'acheter de nouveaux ingrédients et épices. En plus des choix que vous avez dans le jeu de base, vous pouvez également payer 1 sou pour acheter :

- soit 5 pions Crème ou 5 pions Fruit. Répartissez-les entre les réserves actives.
- soit 3 cubes Épice ordinaire dans **la combinaison de votre choix**, y compris les cubes bruns. Mettez-les dans le sac à épices.
- soit 3 pions Boule de glace dans la combinaison de votre choix. Mettez-les dans le Congélateur puis refermez-le.



Pour plus de facilité, l'extension du plateau de jeu inclut une nouvelle case Action Marché rappelant ces nouveaux choix.

Notez que les deux cases Action Marché sont **similaires** et peuvent chacune être utilisée pour acheter **ce que vous désirez parmi tous les choix possibles** (ingrédients, épices ordinaires, épices spéciales et boules de glace).



5. LE SPÉCIALISTE

L'homme de la situation !

Le Spécialiste est matérialisé par un nouveau sablier. Vous pouvez l'utiliser en cours de partie pour jouer des actions améliorées mais ce sablier dure deux fois plus longtemps que les autres sabliers.

Lors de la mise en place, mélangez les cartes Spécialiste et révélez-en 3 au hasard. Ces cartes indiquent les actions améliorées que le Spécialiste peut effectuer. **Placez une tuile Spécialiste sur chacune des 3 zones Action concernées.**

Durant la phase Action, si vous utilisez le sablier Spécialiste pour jouer une action où se trouve une tuile Spécialiste, vous pouvez jouer l'action améliorée comme décrite sur la carte Spécialiste. Dans ce cas, **retirez la tuile Spécialiste du plateau** et placez-la sur la carte Spécialiste correspondante. **Chaque action améliorée ne peut être utilisée qu'une fois par manche.**

Le sablier Spécialiste peut également être utilisé pour jouer normalement n'importe quelle action mais cela lui prendra deux fois plus de temps que les autres sabliers.

Lors du paiement des salaires (phase Maintenance), comptez le nombre de tuiles Spécialiste que vous avez retiré du plateau. Le Spécialiste est payé 1 sou pour chaque action améliorée utilisée (avec un minimum de 1 sou). Si vous ne pouvez pas payer tous les sabliers, payez-en autant que possible en commençant par le(s) Commis suivi directement du Spécialiste.

À la fin de la manche, remettez les tuiles Spécialiste utilisées sur leur zone Action respective. Ces actions améliorées sont à nouveau disponibles lors de la nouvelle manche.

Pour une partie simplifiée de Kitchen Rush, vous pouvez ajouter le Spécialiste au jeu de base tout en mettant de côté le restant de l'extension. Pour cela, il vous suffit de retirer les cartes Spécialiste qui se rapportent aux nouvelles actions de l'extension et d'ajouter la règle du Spécialiste à celles du jeu de base.





6. F.A.Q.

Si une carte Commande contient une tuile Commande Glace et que j'utilise l'action Maître d'Hôtel pour remplacer cette carte commande, que se passe-t-il ?

La carte Commande et la tuile Commande Glace sont retirées du jeu : piochez une nouvelle carte Commande sans y ajouter de tuile Commande Glace. Pour placer à nouveau une tuile Commande Glace sur la nouvelle carte Commande, vous devez rejouer l'action Maître d'Hôtel.

Le Spécialiste remplace-t-il le commis ?

Non. Le Spécialiste et le Commis suivent leurs règles respectives.



7. CRÉDITS

Auteur : Dávid Turczy

Co-Auteur : Vangelis Bagiartakis

Graphiste : Konstantinos Kokkinis

Illustrateur : Gong Studios

Traducteur : Stéphanie Wuïame

Relecteurs : Ludivine Messin

Maxime Quidousse

Philippe Oppelt.



www.geekattitudegames.com

Geek Attitude Games

Rue Maes 24

1050 Bruxelles

Belgique



info@geekattitudegames.com



[Geek Attitude Games](#)



[@GeekAttitude](#)

© 2018 Artipia Games. All rights reserved.

19 Nikou Xilouri str. , Zografou 15773 , Athens , Greece