

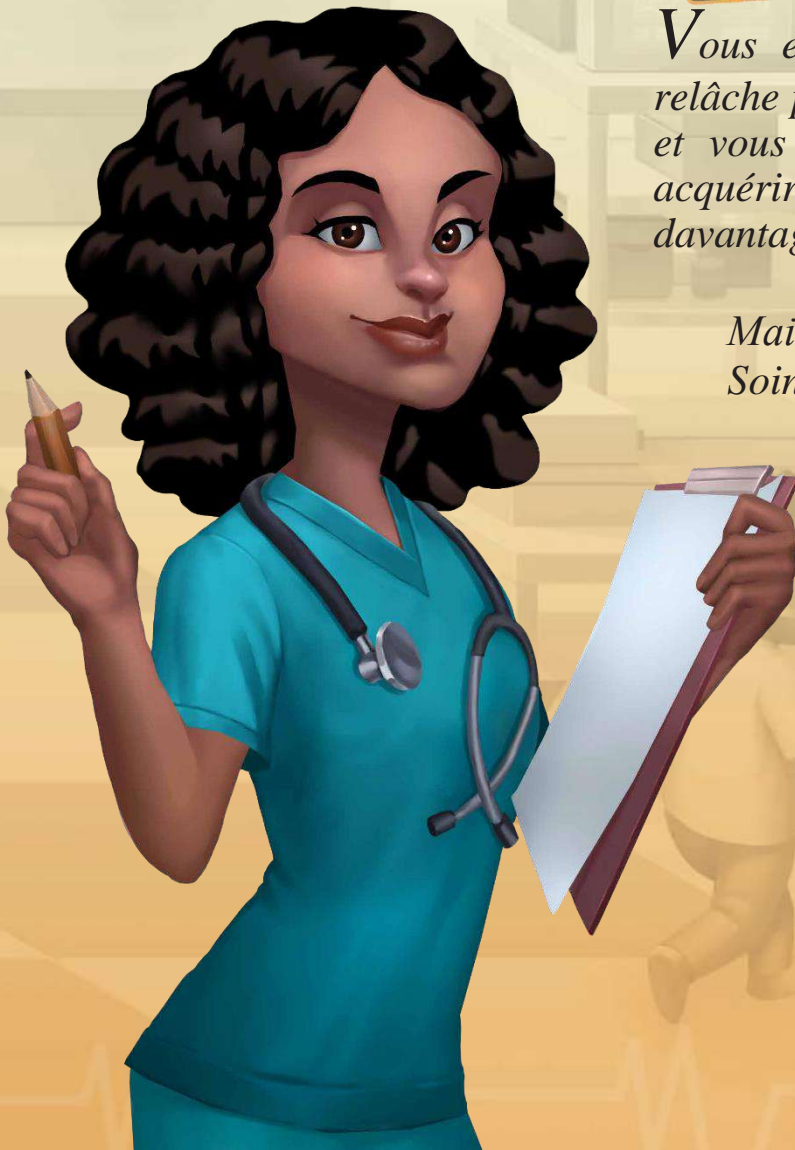


Vous et vos collègues docteurs avez travaillé sans relâche pour soigner des Patients pendant tout ce temps et vous avez aidé votre nouveau Centre Médical à acquérir une bonne réputation et à se développer davantage !

Mais maintenant, avec l'ouverture de l'Unité des Soins Intensifs (ICU) et d'un nouveau service de Laboratoire & Diagnostic au Centre médical, la pression est encore plus forte pour que les Médecins travaillent ensemble afin de sauver des vies and soigner tout le monde rapidement mais aussi efficacement.

Pouvez-vous relever le défi ?

**Une extension de
Konstantinos Kokkinis
Dávid Turczi**



1. COMPOSANTS

150 Cartes



36 Cartes Patients ICU (Hospitalisé)



8 Cartes Objectifs



24 Cartes de diagnostic d'analyse



24 Cartes de diagnostic de test d'allergie



24 Cartes de diagnostic ultrason



24 Cartes de diagnostic Scanner CT

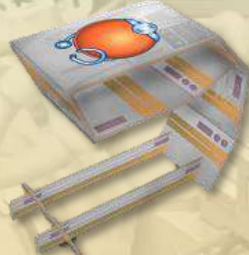


10 Cartes d'électrocardiogramme (ECG)

2 Plateaux de jeu



7 Composant 3D



1 CT Scanner



2 Lits ICU



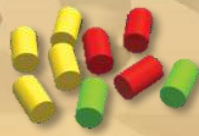
4 Poteaux IV

Ces composants doivent être assemblés

13 Jetons en bois



4 Jetons Défibrillation



9 Jetons test d'allergie

50 Jetons en cartons



20 Jeton perfusion (PID)



15 Jetons analyse d'urine



6 Jetons de stabilités

1 Dé



1 dé défibrillation

1 Jeton plastique



1 Jeton Ultrason



1 Tuile test d'allergie



8 Jetons Electrocardiogramme (ECG)

1 Règle



2. ICÔNES

Vous trouverez ci-dessous une liste des icônes utilisés dans Rush M.D. - ICU :

Types d'examens

En fonction de leurs signes, les Patients doivent subir différents examens avant que toute autre action concernant leurs soins médicaux (par exemple, un traitement approprié) puisse être déterminée.



Analyse d'urine



Test d'allergie



Ultrason



Scanner CT

Etat

L'état des Patients peut être empêché de s'aggraver en effectuant toutes les procédures nécessaires pour les stabiliser.



Stabilisé

Procédures

Ces icônes décrivent les procédures effectuées dans l'Unité de Soins Intensifs (ICU).



Défibrillateur



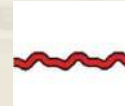
Electrocardiogramme (ECG)



Perfusion (PID)

Autres Icônes

Diverses autres icônes utilisées dans Rush M.D. - ICU.



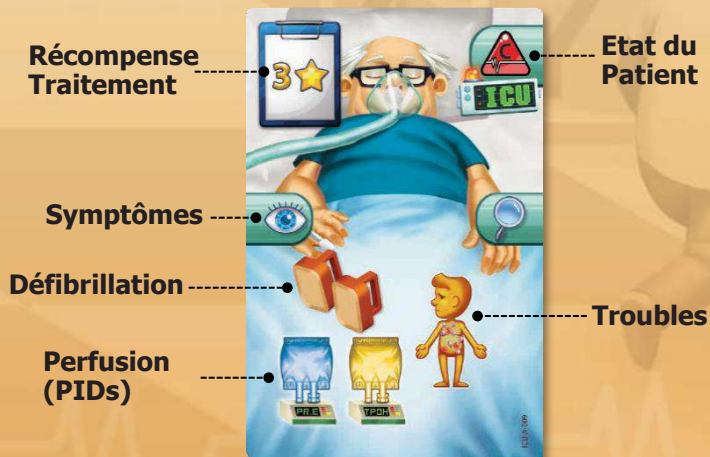
Rythme Cardiaque Anormal



Rythme Cardiaque Normal

3. ANATOMIE DES COMPOSANTS

Cartes Patients ICU



Cartes Diagnostiques

Contagions

Dossier Médical



Type de carte

Efficacité du Traitement

Diagnostic d'analyse

Diagnostic ultrason

Récompense Traitement



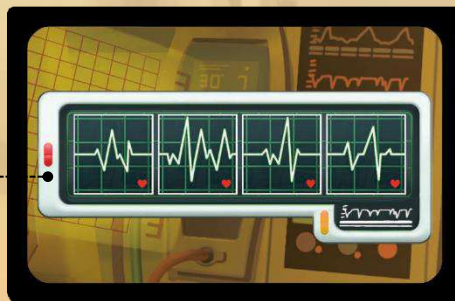
Diagnostic de test d'allergie

Diagnostic Scanner CT

Traitement

Cartes Electrocardiogramme (ECG)

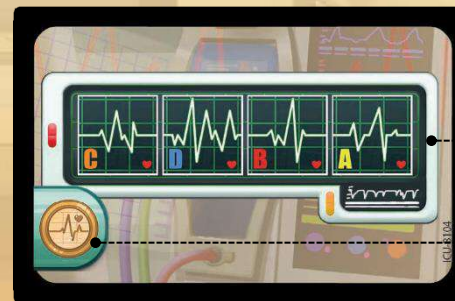
Schéma ECG (à recréer dans l'ordre exact)



Dos

Schéma ECG (vérification du bon ordre)

Type de Carte

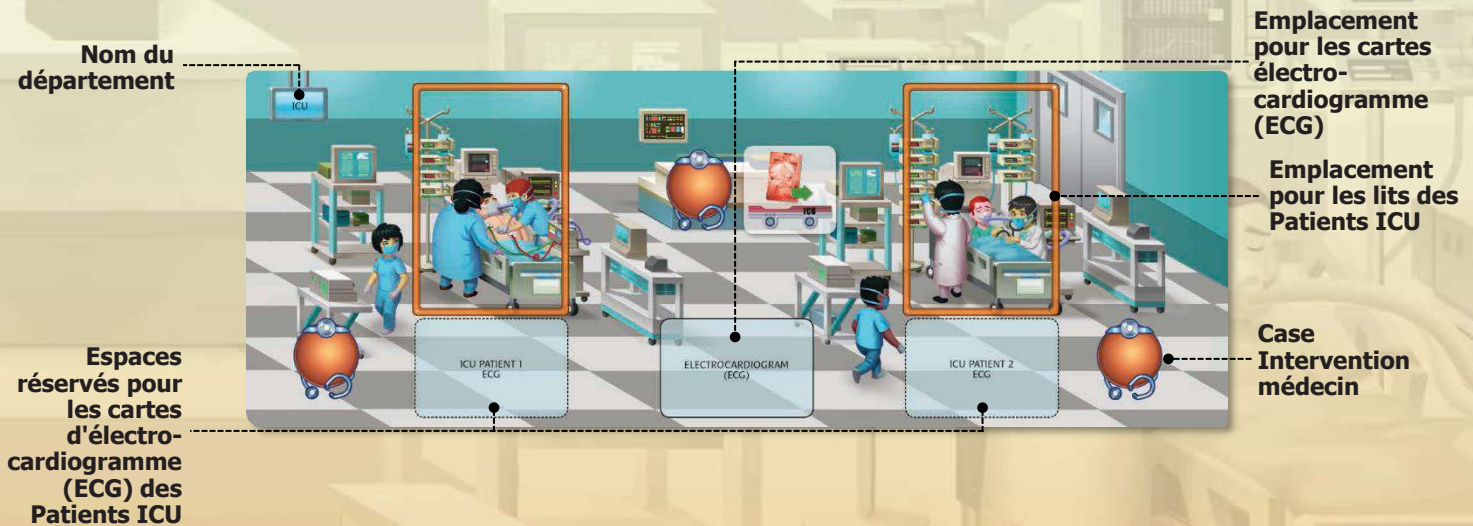


Face

Plateaux de jeu

Rush M.D. - ICU vient avec 2 plateaux supplémentaires que vous pouvez inclure dans vos parties et représentent l'Unité de Soins Intensifs (ICU) de l'Hôpital ainsi qu'une extension du département de laboratoire et de diagnostic existant (*Laboratoires B & Imagerie B*). Chaque plateau de jeu comporte un certain nombre d'**emplacements d'action supplémentaires** sur lesquels les joueurs peuvent placer des Sabliers pour effectuer de nouvelles actions. En fonction du nombre de joueurs et de l'espace sur la table, vous pouvez disposer ces nouveaux plateaux, ainsi que les autres, de la manière que vous préférez afin de maximiser votre potentiel de jeu.

Unité de soin Intensif (ICU)



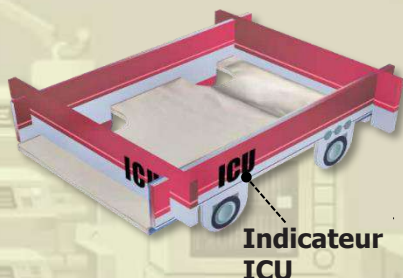
Laboratoires B & Imagerie B



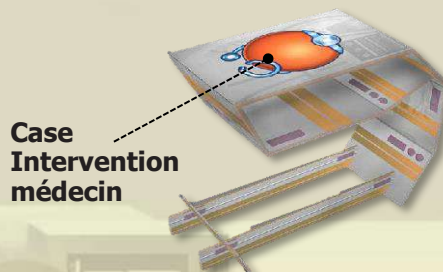
4. COMMENT JOUER AVEC L'EXTENSION

Composants 3D en carton

Lit ICU



Scanner CT



IV Poteau



Cette extension introduit non seulement les Soins Intensifs, mais apporte également 4 nouveaux examens (analyse d'urine, test d'allergie, ultrason et scanner CT) que vous pouvez effectuer sur vos Patients, en utilisant un Sablier Médecin sur les zones correspondantes du plateau de jeu *Laboratoires B & Imagerie B*. **Pour une courbe d'apprentissage plus fluide**, nous vous suggérons de jouer avec les nouveaux examens après vous être familiarisé avec toutes les procédures et les nouvelles actions liées à l'ICU. Cependant, si vous voulez un défi plus important dès le départ, n'hésitez pas à tout inclure tout de suite. Si vous n'incluez pas les nouveaux examens dans votre partie, ignorez les étapes 2 à 4 de la configuration. Afin d'intégrer les nouveaux examens dans votre partie, en fonction de vos préférences et de vos limitations potentielles d'espace de jeu, vous pouvez effectuer l'une des actions suivantes :

Nouveau département : si vous choisissez d'inclure **uniquement le plateau Laboratoires B & Imagerie B**, ne configurez aucun des composants liés au plateau *Laboratoires & Imagerie* et remettez-les dans la boîte de jeu, car vous n'allez pas les utiliser.

Département réorganisé : Vous pouvez choisir d'inclure **la moitié de chacun des deux plateaux Laboratoires & Imagerie** dans votre partie. Gardez les deux plateaux pliés en deux et choisissez la combinaison que vous souhaitez utiliser (*Laboratoires & Imagerie B* ou *Laboratoires B & Imagerie*). Ensuite, configurez uniquement les composants liés aux examens que vous avez choisi d'utiliser.

Département étendu : si vous choisissez d'inclure à la fois **les deux plateaux Laboratoires & Imagerie** dans votre partie (recommandé uniquement pour les joueurs expérimentés), les règles suivantes doivent s'appliquer :

- Pour un Patient présentant un seul signe, vous pouvez effectuer l'un des deux examens disponibles, liés à ce signe particulier (par exemple, pour un Patient présentant un signe physique, vous pouvez librement choisir entre effectuer une radiographie ou un ultrason).
- Pour un Patient avec plus d'un Signe, qu'ils soient du même type ou d'un type différent, les Examens du Patient ne doivent pas tous être effectués sur le même plateau (par exemple, pour un Patient avec une maladie auto-immune et un signe physique, si vous décidez d'effectuer un test d'allergie, vous devez alors effectuer une radiographie et non un ultrason). Pendant la phase d'Évaluation, vérifiez si les cartes de diagnostic du Patient sont des examens des deux plateaux et si ce n'est pas le cas, perdez **1 Point Médical** pour un tel Patient.

5. MISE EN PLACE

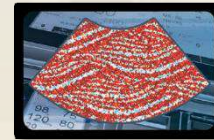
Afin d'intégrer l'extension Rush M.D. - ICU dans vos parties, veuillez ajouter les étapes suivantes lors de l'installation :

- 1 Placez le plateau **ICU** au milieu de la table, avec les autres plateaux, dans l'ordre/orientation que vous jugez approprié.

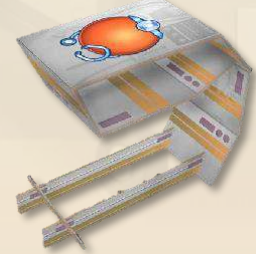
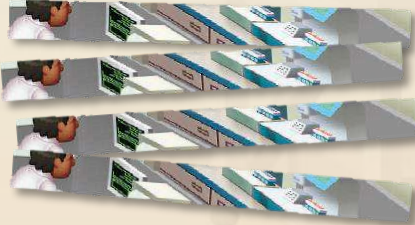


- 2 Placez le plateau **Laboratoires B & Imagerie B** au milieu de la table, avec les autres plateaux, dans l'ordre/l'orientation que vous jugez approprié.

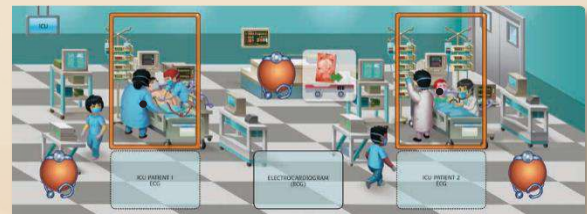
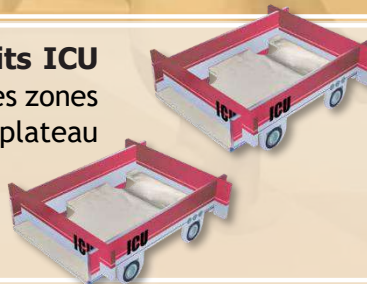
- 3 Séparez toutes les cartes **Diagnostics** en fonction de l'examen auquel elles appartiennent, mélangez chaque type et placez-les en 4 piles face cachée sur les zones désignées du plateau **Laboratoires B & Imagerie B**.



- 4 Mélangez tous les jetons **Analyse d'urine** et placez-les face cachée à côté de la zone **Analyse d'urine**. Placez la tuile **Test d'allergie** et tous les jetons **Test d'allergie** à côté de la zone **Test d'allergie**. Placez le jeton **Ultrason** à côté de la zone **Ultrason**. Enfin, assemblez le **Scanner CT** et placez-le sur la zone **Scan CT**.



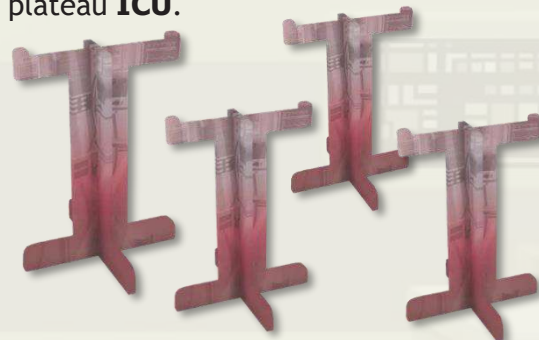
- 5 Assemblez les **2 lits ICU** et placez-les sur les zones désignées sur le plateau **ICU**.



- 6 Mélangez toutes les cartes **Patient ICU** avec le reste des cartes Patient hospitalisé et placez-les dans une pile face cachée à côté de la zone d'**Admission des Patients**.



- 7 Assemblez les 4 **poteaux IV** et placez-les à côté du plateau **ICU**.



- 8 Triez les jetons d'**Electrocardiogramme (ECG)** en créant deux ensembles de 4 (A, B, C et D) et placez chaque ensemble sous le plateau de l'**ICU**, près de chaque lit de l'ICU.



- 9 Mélangez toutes les cartes **d'Electrocardiogramme (ECG)** et placez-les en une pile face cachée sur la zone désignée sur le plateau de l'**ICU**.



- 10 Placez tous les jetons **Perfusion (PID)**, tous les jetons **Défibrillation** et le **dé Défibrillation** à côté du plateau de l'**ICU**.



- 11 Triez toutes les cartes **Objectif** et remettez celles du jeu de base (c'est-à-dire celles sans l'indicateur ICU dessus) dans la boîte de jeu, car vous n'allez pas les utiliser. Ensuite, choisissez une carte **Objectif** en fonction du nombre de joueurs et du niveau de difficulté que vous souhaitez jouer (Facile, Normal, Difficile, Très Difficile).



6. COMMENT JOUER

PHASE D'ACTION

De nouvelles actions sont désormais disponibles pendant la phase d'action :

ADMISSION

C'est ici que les nouveaux Patients arrivent à l'hôpital et que vous organisez leur traitement.

Avec l'introduction de l'Unité de Soins Intensifs (ICU), vous pourrez également admettre des Patients en Soins Intensifs lorsque vous piochez dans le paquet Patients hospitalisés.

Accepter le Patient en ICU : À l'aide d'un Sablier Médecin, vous pouvez déplacer l'un des Patients admis aux ICU vers les **Soins Intensifs (ICU)**. Pour ce faire, prenez la carte Patient ICU choisie et placez-la sur l'un des lits disponibles sur le plateau ICU.

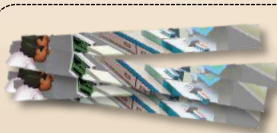


IMPORTANT : Même si les Patients de l'ICU doivent d'abord être acceptés à l'ICU et être stabilisés avant d'être transférés dans un service, ils sont également considérés, à toutes fins utiles, comme des Patients hospitalisés ; en suivant toutes les règles concernant les Patients hospitalisés et en comptant pour les objectifs fixés par les objectifs et les tâches de recherche se référant aux Patients hospitalisés traités avec succès et sortis.

LABORATOIRES B & IMAGERIE B

De nombreux Patients doivent passer des examens pour déterminer la cause de leurs symptômes et le traitement approprié qu'ils devraient recevoir.

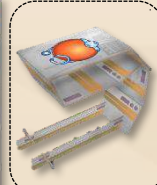
Comme pour le plateau Laboratoires & Imagerie du jeu de base, vous pouvez utiliser votre Sablier Médecin pour effectuer des examens spécifiques sur des Patients hospitalisés, afin de savoir comment les traiter correctement. Avant d'effectuer l'une de ces actions, vous devez d'abord déplacer le Patient hospitalisé à examiner, ainsi que le lit de service dans lequel le Patient est allongé, vers la zone désignée du type d'examen correspondant.



Analyse
d'urine

Test
d'allergie

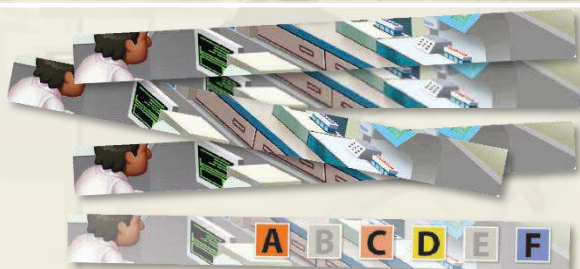
UltraScanner CT



Les 4 types d'examens sont les suivants :

Un Patient présentant un symptôme d'**infection** doit subir un examen d'**analyse d'urine**.

Analyse d'urine : Avec cette action, vous effectuez un examen d'analyse d'urine sur le Patient placé dans la zone d'analyse d'urine. Pour ce faire, regardez la paire de lettres figurant au verso de la première carte du paquet Diagnostic d'analyse d'urine. **Un à la fois**, retournez les jetons Analyse d'urine jusqu'à en révéler un qui présente les deux lettres de cette paire en **surbrillance**. Chaque Jeton doit être retourné face cachée avant qu'un autre ne soit révélé. Dès que vous trouvez un Jeton Analyse d'urine correspondant, **placez ce Jeton dans le lit du Patient** puis piochez la première carte du paquet Diagnostic d'analyse d'urine. Ensuite, placez-la face visible sur la zone de traitement de ce Patient, dans sa chambre. Vous pouvez ensuite enlever le Patient de la zone d'Analyse d'urine (même si le Sablier Médecin s'écoule toujours).



Un par un, retournez les jetons Analyse d'urine jusqu'à ce que vous en révéliez un qui correspond à la paire de lettres indiquée au dos de la carte du dessus du paquet Diagnostic d'analyse d'urine. Les deux lettres de la paire doivent apparaître en surbrillance sur un jeton pour qu'elles correspondent. Cette carte de diagnostic d'analyse d'urine nécessite un jeton correspondant pour AC.



L'analyse d'urine est utilisée pour examiner les Patients présentant des symptômes d'infection.

Un Patient avec un symptôme **Auto-immune** doit passer un **Test d'Allergie**.

Test d'Allergie : Avec cette action, vous effectuez un test d'allergie sur le Patient placé dans la zone de test d'allergie. Pour ce faire, regardez au dos de la carte du dessus du paquet Diagnostic Test d'Allergie. Il existe trois types d'allergies pour lesquelles le Patient est testé : animaux, nourriture et pollen. **En utilisant une pince** vous devez placer les jetons Test d'Allergie sur la tuile Test d'Allergie comme suit, en fonction du niveau de réaction allergique indiqué sur chaque type d'allergie :

- Pour une réaction allergique de **0**, **ne placez aucun jeton** Test d'Allergie sur son emplacement correspondant sur la tuile Test d'Allergie.
- Pour une réaction allergique de **1**, **placez 1 jeton** Test d'Allergie vert sur son emplacement correspondant sur la tuile Test d'Allergie.
- Pour une réaction allergique de **2**, **empilez 2 jetons** Test d'Allergie jaunes l'un sur l'autre sur l'emplacement correspondant sur la tuile Test d'Allergie.
- Pour une réaction allergique de **3**, **empilez 3 jetons** Test d'Allergie rouges les uns sur les autres sur l'emplacement correspondant sur la tuile Test d'Allergie.



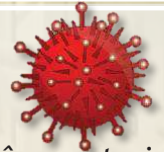
Une fois que vous avez empilé les jetons de test d'allergie afin qu'ils correspondent et affichent correctement les niveaux de réaction allergique indiqués au dos de la carte du dessus du paquet de diagnostic de test d'allergie, vous pouvez piocher cette carte et la placer face visible sur la zone de traitement de ce Patient de sa chambre. Vous pouvez ensuite enlever ce Patient de la zone d'examen des tests d'allergie (même si le sable dans le Sablier Médecin coule toujours).



À l'aide d'une pince, empilez les jetons Test d'allergie pour qu'ils correspondent aux niveaux de réaction allergique indiqués au dos de la carte du dessus du paquet Diagnostic du test d'allergie.



Le test d'allergie est utilisé pour examiner les Patients présentant des symptômes auto-immuns



Icône contagion

NOTE : Si une carte d'analyse d'urine ou de test d'allergie que vous piochez pour un Patient comporte l'icône **Contagion**, vous devez également piocher une carte Épidémie et la placer dans la zone de traitement de la chambre de ce Patient (voir **Épidémies**, pour plus de détails, à la page 18 du livret de règles du jeu de base Rush MD).

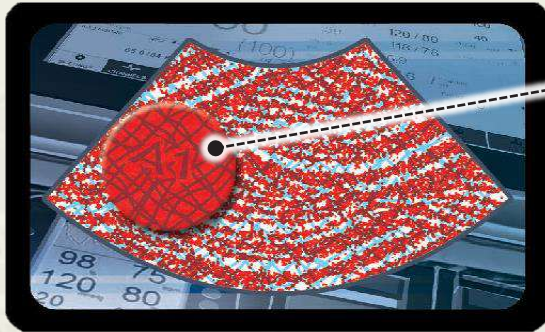
Avertissement : Les allergies, dans la vraie vie, n'ont qu'une vague corrélation avec les maladies auto-immunes et elles ne sont en aucun cas contagieuses. Les deux catégorisations ne servent qu'à des fins de gameplay.

Un Patient présentant un symptôme **Physique** doit passer un **Ultrason**.

Ultrason : Avec cette action, vous effectuez un ultrason sur le Patient placé dans la zone d'Ultrason. Le dos de chaque carte de diagnostic Ultrason comporte 2 identités de lit qui sont illisibles à l'œil nu. Vous devez localiser une carte de Diagnostic Ultrason indiquant l'identité du lit du Patient examiné. Pour ce faire, prenez le jeton Ultrason, placez-le sur le paquet Diagnostic Ultrason et recherchez sur la carte du dessus les deux identités de Lit, en utilisant le jeton Ultrason pour les révéler. Si la carte du dessus ne comporte pas l'identité du lit du Patient examiné, placez-la au bas du paquet et vérifiez la nouvelle carte du dessus. Répétez ce processus jusqu'à ce que vous trouviez une carte sur laquelle figure l'identité du lit du Patient et placez-la face visible sur la zone de traitement de ce Patient, dans sa chambre. Vous pouvez ensuite déplacer ce Patient de la zone d'Ultrason (même si le sable dans le Sablier Médecin coule toujours).



Regardez la carte du haut du paquet de diagnostic par échographie et localisez l'identité du lit du Patient.



A1



Chaque carte de diagnostic par échographie comporte et correspond à deux identités de lit.



L'échographie est utilisée pour examiner les Patients présentant des symptômes physiques

Un Patient présentant un symptôme **Neuropsy** doit subir un **Scanner CT**.

Scanner CT : Avec cette action, vous effectués un Scan CT sur le Patient placé dans la zone Scanner CT. Pour ce faire, après avoir placé le lit du Patient dans le Scanner, comme indiqué dans l'exemple, tenez la partie supérieure du Scanner CT avec vos doigts et placez le Sablier Médecin sur le dessus du Scanner CT dans la zone désignée. **Sans toucher le Sablier**, gardez le Sablier Médecin en équilibre sur le Scanner CT jusqu'à ce que le sable se soit entièrement écoulé. Si le Sablier tombe avant que le sable se soit écoulé, tout le processus doit être répété jusqu'à ce qu'il soit réussi. Une fois que le Scanner CT est effectué avec succès, piochez la carte du dessus de la pile Diagnostic Scanner CT et placez-la face visible sur la zone de traitement de ce Patient, dans sa chambre. Contrairement au fonctionnement des autres examens, le Patient doit rester dans le Scanner CT toute la durée du processus.



NOTE : Si à tout moment au cours de ce processus, le Sablier Médecin est renversé sur le Scanner CT, il doit alors être **réinitialisé** avant d'être replacé sur le Scanner CT.

Lors d'un Scanner CT, faites très attention à ne pas renverser le sablier médecin, sinon vous devrez répéter l'examen en entier.



Scanner CT est utilisé pour examiner un Patient avec des symptômes Neuropsy.

UNITÉ DE SOINS INTENSIFS (ICU)

Certains Patients doivent d'abord être amenés aux Soins Intensifs pour être stabilisés avant de pouvoir être hospitalisés dans le service.

Tous les Patients des Soins Intensifs doivent être **stabilisés** avant de pouvoir être transférés dans une chambre pour subir leurs examens et recevoir leur traitement.

Stabiliser le Patient ICU : afin de stabiliser un Patient en Soins Intensifs, toutes les procédures indiquées sur les symptômes de ce Patient doivent être effectuées. À l'aide d'un Sablier Médecin, vous pouvez effectuer toutes les procédures indiquées. Les procédures de soins intensifs requises pour stabiliser un Patient en Soins Intensifs peuvent être l'une des suivantes :

- **Défibrillation :** Un Patient en Soins Intensifs peut nécessiter une défibrillation. Prenez deux jetons Défibrillation et placez-les en équilibre sur le lit ICU de ce Patient ; un jeton sur chacun des deux coins supérieurs du lit ICU, comme indiqué dans l'exemple. Ensuite, criez « **Dégagez !** » en s'assurant que tous les autres joueurs lèvent les mains en l'air. Une fois cela fait, lancez le dé de défibrillation encore et encore jusqu'à ce qu'il atterrisse sur l'une des deux faces indiquant un rythme cardiaque normal. Dès qu'un **rythme cardiaque normal** apparaît sur le dé, la procédure est considérée comme terminée avec succès et vous pouvez retirer les jetons de défibrillation du lit ICU du Patient...

IMPORTANT : Le joueur effectuant une **Défibrillation** n'interrompt pas les Actions des autres joueurs en les forçant à lever les mains en l'air !

Dès que la Défibrillation est terminée avec succès, tous les autres joueurs peuvent continuer l'Action qu'ils étaient déjà en train d'effectuer, en supposant, bien sûr, qu'il reste du temps dans la Phase d'Action en cours ou le sable à l'intérieur de leurs Sabliers coule toujours. Une exception à cela, sont les actions nécessitant un d'équilibrer un Sablier ou le lit d'un Patient. Comme ces actions doivent être complétées une fois commencées, dans de tels cas, le joueur qui veut effectuer la défibrillation doit attendre que les autres joueurs aient terminé leurs actions avant de commencer à lancer le dé de défibrillation, afin qu'ils aient les mains libres afin de les garder en l'air !

- **Electrocardiogramme (ECG) :** Un Patient en Soins Intensifs peut avoir besoin d'un ECG. Placez la carte du dessus de la pile ECG face cachée sur la zone désignée sous le lit ICU de ce Patient. Ensuite, regardez au dos de la carte ECG et recréez le **schéma ECG** qui y est indiqué en réorganisant les 4 jetons ECG (A, B, C et D) à côté du plateau ICU. Une fois cela fait, retournez la carte ECG face visible pour comparer votre modèle avec celui affiché et vérifiez le bon ordre des jetons ECG. Si vous n'avez pas réussi à recréer le schéma ECG, jetez cette carte ECG et répétez le processus avec une autre carte ECG. Une fois que vous avez réussi à recréer le schéma ECG, la procédure est considérée comme terminée avec succès.



- **Perfusions (PIDs) :** Un Patient ICU peut devoir recevoir une ou plusieurs perfusion(s). Prenez une poteau IV et placez-le à côté du lit ICU de ce Patient. Ensuite, prenez un jeton PID de la couleur correspondante pour chaque jeton indiqué sur les symptômes de ce Patient et accrochez-les sur le poteau IV, en vous assurant que la partie inférieure de chaque jeton PID se retrouve **dans** le lit du Patient ICU. Une fois cela fait, la procédure est considérée comme terminée avec succès.



IMPORTANT : Une fois qu'un Patient a reçu des PID, ils doivent accompagner ce patient dans tout l'hôpital !

Lorsqu'un Patient en Soins Intensifs nécessitant des PID est transféré vers un lit dans une chambre, le poteau IV ainsi que tous les PID accrochés doivent également être transférés et rattachés au lit de ce Patient. De plus, chaque fois que ce Patient est déplacé dans l'Hôpital (pour des examens, une chirurgie, etc.), la poteau IV ainsi que tous les PID qui y sont accrochés doivent également être déplacés avec lui. Même s'il n'y a pas de pénalité si un ou plusieurs PID se détachent temporairement et ne se retrouvent plus dans le lit d'un Patient, les **PID doivent être attachés correctement**, une fois de plus, **avant qu'une nouvelle action puisse être effectuée** sur ce Patient. Chaque fois qu'une action est effectuée sur un Patient sans que les PID requis soient correctement attachés, vous devez immédiatement perdre **1 Point Médical**.

NOTE : Tant que leurs lits sont proches les uns des autres, **un seul poteau IV** peut être utilisée pour fournir, en même temps, à **2 Patients ICU** leurs PID requis.

Une fois que toutes les Procédures requises ont été réalisées avec succès, le Patient est considéré comme stabilisé. Prenez un jeton **Stabilisé** et placez-le dans le lit de ce Patient ICU comme rappel, jusqu'à ce qu'il soit retiré lors de la prochaine phase d'Évaluation. L'état d'un patient en Soins Intensifs avec un jeton Stabilité ne change pas pendant la phase d'Évaluation. Cela vous donne un tour de plus pour traiter ce Patient.



IMPORTANT : Assurez-vous toujours, après avoir réussi à Stabiliser un Patient ICU, que vous n'avez pas oublié de placer le jeton Stabilisé dans le lit ICU de ce Patient ICU !

Transfert Patient ICU : Une fois stabilisé, un Patient ICU peut quitter les Soins Intensifs. À l'aide d'un Sablier Médecin, vous pouvez transférer ce Patient hors des Soins Intensifs. Pour ce faire, vérifiez d'abord et avant tout si le Patient a été stabilisé avec succès et s'il y a un **jeton Stabilisé** dans le lit ICU de ce Patient. Si ce n'est pas le cas, le Patient n'est **PAS** autorisé à quitter les Soins Intensifs, car vous auriez dû d'abord effectuer l'action Stabiliser le Patient ICU. Si un jeton Stabilisé est présent, retirez la carte de ce Patient du lit ICU et placez-la sur n'importe quel lit disponible dans l'un ou l'autre service. Le jeton Stabilisé et tous les PID attachés à ce patient, ainsi que le poteau perfusion à laquelle ils sont accrochés, doivent également **accompagner** le patient jusqu'au nouveau lit de chambre. Enfin, remettez toute carte ECG de la zone désignée au-dessus du le lit ICU du Patient au bas de sa pile respective.



IMPORTANT : Même si l'exécution de l'action de transfert du Patient ICU n'est pas obligatoire, car il existe également un autre moyen pour un Patient en Soins Intensifs de quitter l'ICU une fois stabilisé avec succès, cette action libère non seulement un lit en Soins Intensifs pour qu'un autre Patient ICU puisse l'occuper, mais le rend également possible pour vous de stabiliser, diagnostiquer et traiter un Patient en Soins Intensifs en un seul tour.

NOTE : Les lits ICU disposent d'un espace sur leur côté inférieur qui vous permet de retirer facilement une carte Patient, pendant la phase d'action, simplement en la faisant glisser à travers l'espace.

PHASE D'ÉVALUATION

Pendant la phase d'Évaluation, effectuez en plus les étapes suivantes :

Vérification de l'Administration des PID : La première chose à faire, avant de passer à l'étape d'Évaluation, est de vérifier si les PID ont été correctement fournis (c'est-à-dire que les jetons PID de la bonne couleur ont été accrochés à un poteau IV et que la partie inférieure de chacun d'eux se termine dans le lit du Patient) à tous les patients ICU qui en ont besoin. Les patients ICU qui n'ont pas reçu les PID **EXACTS** qu'ils auraient dû avoir ou dont les PID ne leur sont pas **correctement attachés** décèdent, ce qui vous coûte **8 Points Médicaux**.

IMPORTANT : Au cours de l'étape d'Évaluation, les Patients ICU avec un jeton Stabilisé ne sont **PAS** vérifiés pour les erreurs médicales ; son état ne change pas et vous ne perdez aucun point médical, même s'il n'a subi aucun examen ou s'il n'a reçu aucun traitement pendant tout ce tour. Cela étant dit, les Patients ICU sont évalués comme tous les autres patients hospitalisés ; un Patient ICU sans jeton Stabilisé décède en cas d'erreur médicale (car tous les Patients ICU sont dans un état critique), ce qui vous coûte **8 Points Médicaux**, tandis qu'un Patient ICU qui a reçu le traitement **EXACT** qu'il devrait recevoir est renvoyé.

NOTE : Le jeton Stabilisé ne vous empêche pas de perdre des points médicaux en raison d'un **Surtraitement**.

NOTE : Un Patient ICU avec un jeton Stabilisé qui n'a pas encore reçu le traitement qu'il devrait recevoir à la fin du **dernier tour** du jeu ne sera pas renvoyé. Par conséquent, ce Patient ne marque aucun Point de Réputation et ne compte pas pour les objectifs fixés par les Objectifs et les Tâches de Recherche se référant aux Patients hospitalisés traités avec succès et sortis. Cependant, comme ce patient a été correctement stabilisé, vous ne perdrez pas non plus de Points Médicaux.

NOTE : Lors de la **Sortie des Patients**, décrochez tous les jetons PID de tous les poteaux IV qui ne sont plus utilisés et remettez-les près du plateau.

Surveillance de l'état des Patients en Soins Intensifs : juste après avoir terminé l'étape de **Sortie des Patients**, les patients ICU stabilisés **quittent les Soins Intensifs** et sont transférés vers n'importe quel lit disponible dans l'une ou l'autre chambre, en suivant exactement le même processus que vous le feriez, pendant la phase d'action, lors de l'action **Transfert de Patient ICU**. Ensuite, **retirez** les jetons Stabilisé de tous les Patients. Ces Patients restent dans leur lit de service et doivent subir tous les examens nécessaires et recevoir le traitement approprié lors du prochain tour.

NOTE : Si à la fin du tour, il n'y a pas de lits vides dans l'un ou l'autre service, les patients ICU qui ne pouvaient pas quitter les soins intensifs décèdent, ce qui vous coûte **8 Points Médicaux**.

7. CRÉDITS

Design : Konstantinos Kokkinis
Dávid Turczi

Développement : Theo K. Mavraganis

Illustration : Gong Studios

Design graphique : Konstantinos Kokkinis

Conseiller Médical : Pantelis Avramopoulos

Merci spécial :

Vangelis Bagiartakis, Nikos Chondropoulos, Konstantinos Pananas, Konstantinos Papiris, Christos Petkidis, Dimitris Siakambenis, Avra Sotiropoulou, Antony Theocharidis, and Akis Tsakliotis



@ArtipiaGames



/Artipia_Games



/ArtipiaGames

Note: Rush M.D. - ICU is a product of fiction. Any relation to actual names or characters is purely coincidental.

© 2021 Artipia Games.

All rights reserved. Should you have any comments or questions, please contact us at
support@artipiagames.com